



la mia
acne
inversa
.ch

Comprendere l'acne inversa

Vademecum per i pazienti e i loro familiari



**L'acne inversa
si può trattare.**

Indice

Panoramica

Che cos'è l'acne inversa?.....	6
Il percorso tortuoso fino alla giusta diagnosi.....	7
Sintomi tipici dell'acne inversa.....	8
Check-list e valutazione dei sintomi.....	10
I tre stadi dell'acne inversa.....	18
Cosa causa l'acne inversa?.....	20
L'acne inversa può colpire chiunque.....	22

Convivere con l'acne inversa

L'acne inversa può cambiare l'intera vita.....	24
Cosa si può fare per se stessi.....	25
Perché una diagnosi precoce è decisiva.....	26
Come trattare l'acne inversa.....	27

Assistenza

Queste offerte di sostegno possono essere d'aiuto.....	28
--	-----------

Glossario

Spiegazione concisa dei termini principali.....	30
---	-----------



Non è un caso isolato

Secondo le stime, dall'uno al due percento della popolazione svizzera soffre di acne inversa, vale a dire almeno 80'000 persone.

L'acne inversa è una malattia infiammatoria sistemica e cronica della pelle che colpisce soprattutto i tessuti attorno alle radici pilifere (follicoli piliferi). Le zone della pelle colpite presentano un forte arrossamento, mentre al di sotto si formano dei noduli dolorosi da cui possono svilupparsi ascessi (accumuli di pus).

Tali disturbi possono essere molto stressanti, sia fisicamente che emotivamente, e possono avere un impatto molto negativo sulla qualità della vita. Ad oggi non esiste una cura per l'acne inversa; tuttavia, i sintomi possono essere trattati e alleviati.



L'acne inversa non ha nulla a che vedere con l'acne comune

L'acne inversa, definita anche idrosadenite suppurativa, è una malattia infiammatoria cronica della pelle; a dispetto del suo nome, non ha alcuna affinità con l'acne comune (acne vulgaris). Questa distinzione è molto importante, perché solo con una diagnosi corretta i pazienti possono ricevere il trattamento giusto.

Quali sono i sintomi tipici dell'acne inversa? Se si osservano arrossamenti puntuali dolorosi, noduli palpabili sotto la cute, talvolta anche grandi e molto dolorosi, dai quali fuoriesce un liquido dall'odore sgradevole, potrebbe trattarsi di acne inversa.



**Sul nostro portale per i pazienti
troverà tutte le informazioni
necessarie sul tema dell'acne inversa.**



www.lamiaaacneinversa.ch/hs1



Che cos'è l'acne inversa?

L'acne inversa, definita anche idrosadenite suppurativa, è una malattia infiammatoria sistemica e cronica della pelle.

Solitamente si manifesta con rossi noduli dolorosi e infiammati e ascessi (accumuli di pus) sotto la pelle, che possono poi lasciare alterazioni cromatiche e cicatrici. Spesso gli ascessi si formano a ondate e, in particolare, in zone del corpo con peli più folti (come ascelle e area genitale), nelle pieghe cutanee e nei punti esposti a sfregamento meccanico.

Ad oggi la causa scatenante è ancora ignota; gli esperti sospettano si tratti di un'iperattività del sistema immunitario, nonché di fattori ormonali ed ereditari.

i

L'acne inversa...

- ... non è un'eruzione cutanea
- ... è un'infezione che colpisce tutto il corpo
- ... non è contagiosa
- ... non è un segno di cattiva igiene personale
- ... al momento non è curabile

Tuttavia, è possibile trattare i sintomi: quanto più è precoce la diagnosi, tanto migliore sarà il decorso della malattia.

Il percorso tortuoso fino alla giusta diagnosi

Dalla comparsa dei primi sintomi fino alla diagnosi concreta di acne inversa ci vogliono all'incirca dai sette ai dieci anni. Tempo durante il quale numerose e numerosi pazienti soffrono gravemente e in segreto, rivolgendosi, in media, a tre medici di diverse specializzazioni.

Se si ha il sospetto di soffrire di acne inversa, raccomandiamo pertanto di consultare assolutamente uno studio medico specializzato in dermatologia e, soprattutto, con esperienza nell'acne inversa. Infatti, quanto più precocemente viene diagnosticata e correttamente trattata, quanto più rapidamente sarà possibile lenire i sintomi.



Sintomi tipici dell'acne inversa

Arrossamenti, noduli, ascessi, fistole e dolore

La comparsa dell'acne inversa si manifesta, solitamente, con tessuti fortemente arrossati e noduli dolorosi (da 0.5 a 2 cm di diametro) sotto la cute che possono risolversi spontaneamente, ma spesso si ripresentano nella stessa parte del corpo.

Se non trattati, questi noduli possono diventare ascessi che, col passare del tempo, scoppiano e fanno fuoriuscire una sostanza liquida e dall'odore sgradevole. Inoltre, gli ascessi possono causare la formazione di canali cavi (fistole, tragitti fistolosi) al di sotto della cute, che a loro volta lasciano cicatrici e provocano la formazione di infiammazioni ripetute.

Nel caso dell'acne inversa si alternano fasi senza alcun genere di disturbo ad altre con forte sintomatologia; proprio questa imprevedibilità costituisce per le persone colpite un ulteriore problema.

i

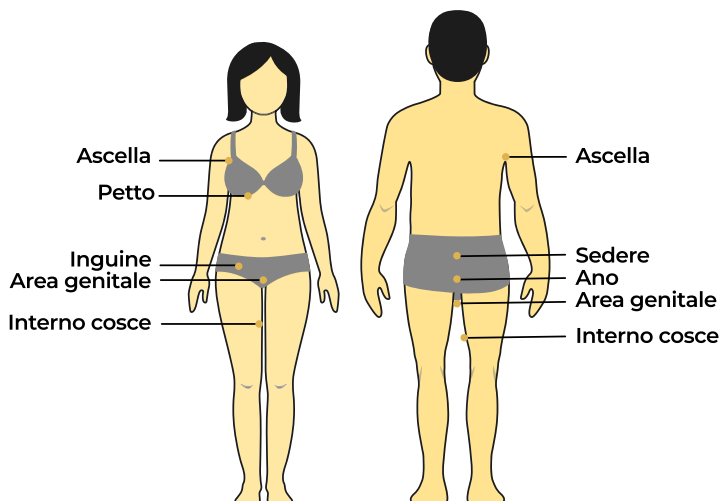
Qui riportiamo gli accertamenti che la dermatologa o il dermatologo può effettuare per diagnosticare l'acne inversa.



www.lamiaacneinversa.ch/hs2

L'acne inversa colpisce in particolare queste zone del corpo

L'acne inversa colpisce zone del corpo interessate dalla crescita pilifera, fra le pieghe della pelle e soggette a sfregamento. Queste aree possono essere interessate allo stesso modo per ambo i sessi; tuttavia, si è osservato che alcune zone sono maggiormente colpite a seconda del sesso.



Spesso l'acne inversa è in compagnia

Come se l'acne inversa non bastasse, chi ne soffre è anche più a rischio di altre patologie. Queste includono:

- **malattie metaboliche**, come la sindrome metabolica e il diabete mellito
- **malattie psichiche**, come depressione
- **malattie reumatiche**, come spondiloartropatie (alterazioni croniche o acute della colonna vertebrale)
- **malattie dell'intestino** croniche e infiammatorie come il Morbo di Chron



Nota bene: le e i pazienti devono riporre fiducia nell'équipe curante, e riferire onestamente tutti i propri disturbi. In tal modo sarà più facile diagnosticare e trattare patologie concomitanti.

Check-list e valutazione dei sintomi

Nelle prossime pagine sono riportate una check-list da utilizzare durante la visita medica e una valutazione dei sintomi per verificare se potrebbe trattarsi di acne inversa.

Nota bene: sia la check-list che la valutazione dei sintomi si possono ritagliare (lungo la linea) per poterle avere a portata di mano durante la visita.

Se si manifesta un qualsiasi sintomo di acne inversa, consultare il proprio medico di fiducia o specialista in dermatologia. Grazie alle moderne terapie, oggi questa patologia si può trattare con successo, per cui molto spesso si può evitare un decorso grave della malattia. In generale, più è precoce l'inizio di una terapia medica, migliori sono le possibilità che il decorso sia mite e non pregiudichi la qualità della vita.



Check-list per la visita medica

Risponda a queste domande per prepararsi al consulto con il medico e scoprire se i suoi sintomi potrebbero essere causati da una malattia infiammatoria della pelle chiamata acne inversa (idrosadenite suppurativa). Discuta del risultato con il suo medico di famiglia o con un dermatologo per determinare un trattamento appropriato.



Per prepararsi:

se possibile, scattare delle foto con il cellulare dei sintomi cutanei e mostrarle durante la visita medica.



www.lamiaacneinversa.ch/hs11



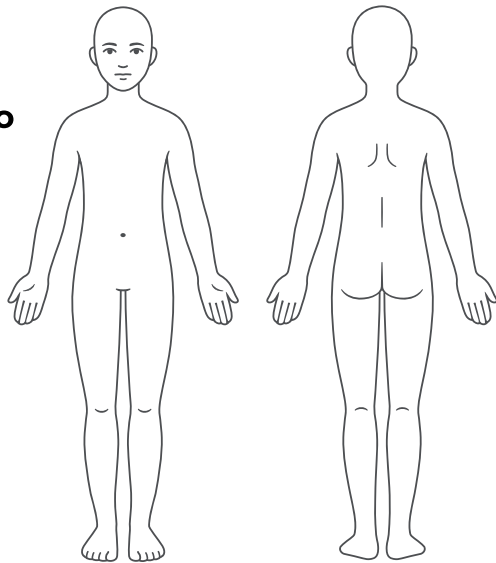


1 Con quale frequenza ha avuto ascessi o noduli infiammatori negli ultimi 6 mesi?

- 1-2 volte 3-4 volte Più di 5 volte

2 Quando ha notato i sintomi per la prima volta?

3 Contrassegni tutte le aree del corpo in cui si sono verificati ascessi o noduli infiammatori:



4 Quali altri sintomi ha manifestato oltre agli ascessi o ai noduli infiammatori?

Selezioni tutte le risposte pertinenti.

- Dolore Gonfiori
- Prurito Liquido purulento o
con tracce di sangue
- Odore sgradevole

5 **Se il dolore rientra nei suoi sintomi, quanto è grave questo dolore?**

Selezioni il numero che rappresenta l'entità del dolore.

1 = nessun dolore
10 = il peggior dolore immaginabile

1 2 3 4 5 6 7 8 9 10

6 **In che modo questi ascessi o noduli infiammatori hanno influito sulla sua pelle?**

Selezioni tutte le risposte pertinenti.

- Hanno lasciato cicatrici
- Hanno formato delle fistole sotto la pelle (canali da cui fuoriesce del liquido)
- Altro:
-

7 **Quali altri medici ha visitato per i suoi sintomi?**

Selezioni tutte le risposte pertinenti.

- Medico di famiglia Urologo
- Dermatologo Gastroenterologo
- Pronto soccorso Altri:
- Ginecologo
-





8 Ha avuto bisogno di un trattamento di emergenza a causa dei sintomi?

Sì No Se sì, con quale frequenza? _____

9 Qualcuno della sua famiglia ha o ha avuto sintomi

Sì No

10 Attualmente fuma in modo regolare o lo ha fatto in passato?

Sì No

11 Come sono stati trattati in passato i suoi accessi o noduli infiammatori?

Selezioni tutte le risposte pertinenti.

Antidolorifici da banco
(paracetamolo, ibuprofene, ecc.)

Creme o pomate da banco (pomata revulsiva,
pomata disinfettante, crema al cortisone, ecc.)

Crema o pomata cortisonica o antibiotica su
prescrizione medica

Antibiotici (orali o per via endovenosa)

Interventi chirurgici

Rimedi casalinghi

Altro:

Nessuna delle precedenti

12

È o è stato influenzato dai suoi sintomi nelle attività quotidiane?

Selezioni tutte le risposte pertinenti.

- | | |
|---|---|
| <input type="radio"/> Sonno | <input type="radio"/> Incontri e uscite con la famiglia o gli amici |
| <input type="radio"/> Fare il bagno o la doccia | |
| <input type="radio"/> Scelta dell'abbigliamento | <input type="radio"/> Relazioni |
| <input type="radio"/> Lavoro | <input type="radio"/> Sesso |
| <input type="radio"/> Sport | <input type="radio"/> Finanze |
| <input type="radio"/> Attività ricreative | <input type="radio"/> Altro: |
-

13

Soffre o ha sofferto dei seguenti problemi di salute?

Selezioni tutte le risposte pertinenti.

- | | |
|---|---|
| <input type="radio"/> Malattia cardiaca | <input type="radio"/> Ansia |
| <input type="radio"/> Diabete | <input type="radio"/> Carcinoma a cellule squamose |
| <input type="radio"/> Artrite | <input type="radio"/> Malattia infiammatoria intestinale (morbo di Crohn o colite ulcerosa) |
| <input type="radio"/> Depressioni | <input type="radio"/> Sindrome dell'ovaio policistico (PCOS) |
| <input type="radio"/> Altro: | |
-

Ulteriori note che desidera discutere con il medico:



Controllo dei sintomi: Potrei soffrire di acne inversa?

Può essere difficile parlare della propria malattia. Risponda a 4 semplici domande per scoprire se i suoi sintomi potrebbero essere causati da una malattia infiammatoria della pelle chiamata acne inversa (idrosadenite suppurativa).



1 Ha avuto ascessi o noduli infiammatori più di una volta negli ultimi 6 mesi?

Sì No

2 Questi ascessi o noduli infiammatori si sono manifestati in sedi quali ascelle, inguine, glutei, genitali o sotto i seni?

Sì No

3 Questi ascessi o noduli infiammatori hanno lasciato cicatrici o fistole sottocutanei?

Sì No

4 Qualcuno della sua famiglia ha o ha avuto sintomi simili?

Sì No

i

Ha risposto Sì a una di queste domande?

Allora parli di questo risultato con l'ambulatorio di medicina generale o dermatologia di fiducia per trovare una terapia adatta.



www.lamiaacneinversa.ch/hs10



I tre stadi dell'acne inversa

A seconda dell'aspetto (sintomi della pelle), le e gli specialisti differenziano l'acne inversa in tre diversi gradi di gravità (secondo la scala di Hurley). L'équipe terapeutica imposterà la terapia adatta sulla base sia di questa scala, sia di altri aspetti da considerare.



Ascessi singoli e isolati l'uno dall'altro, senza formazione di fistole o cicatrici. Si tratta dello stadio più comune e rappresenta circa la metà di tutti i casi.



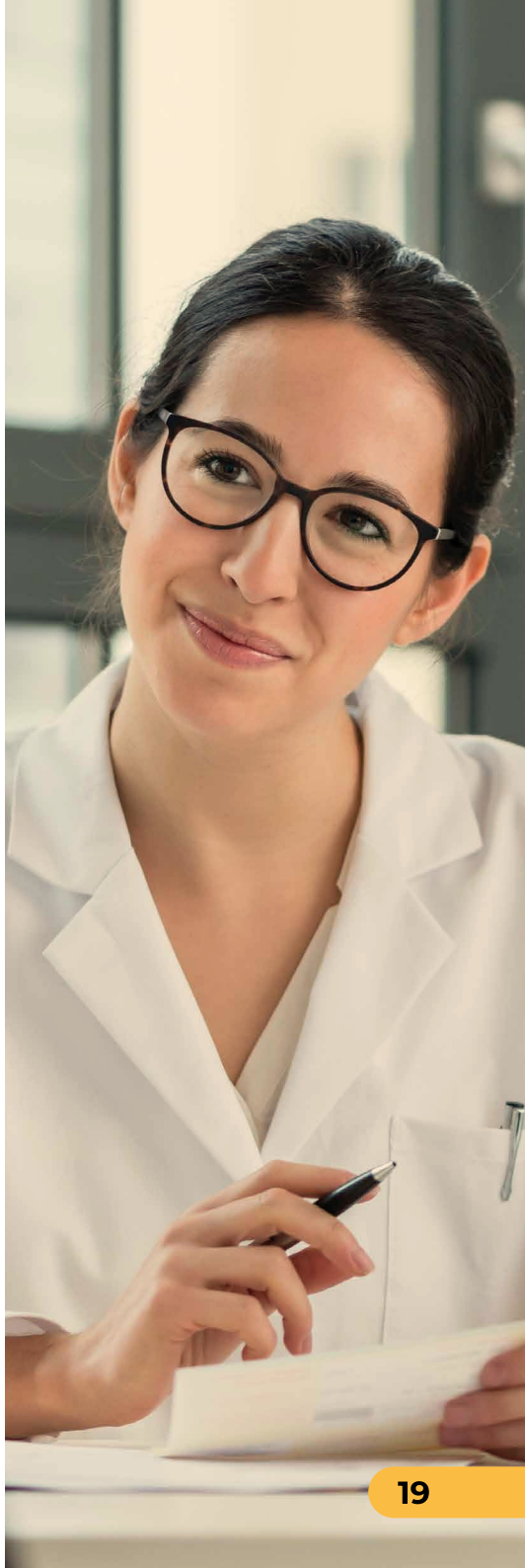
No o multipli ascessi con fistole e cicatrici. Due persone su cinque soffrono di questo stadio di acne inversa.

Importante: questa classificazione basata esclusivamente sui sintomi della pella non è indicativa del grado di sofferenza. Anche l'acne inversa al 1° stadio può essere molto dolorosa.



**3° stadio
(severo)**

Ampie aree con ascessi, fistole collegate fra loro e cicatrici. Circa un decimo delle e dei pazienti soffre di questa forma grave.



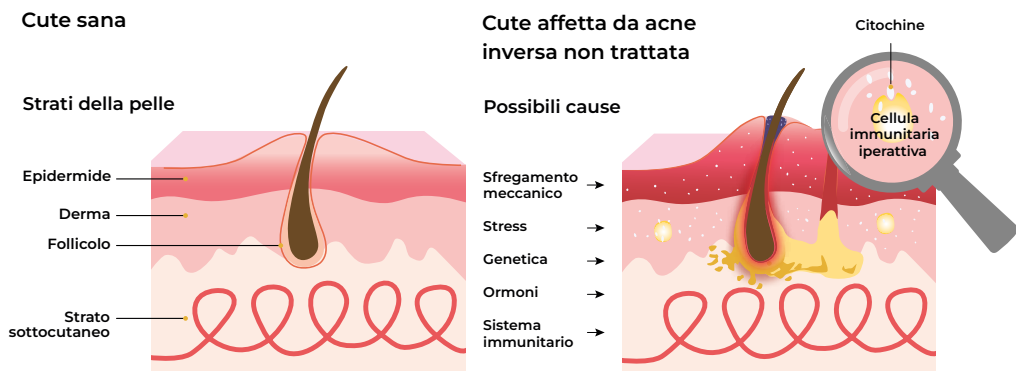
Cosa causa l'acne inversa?

Le persone colpite da acne inversa si pongono spesso una domanda importante, ovvero: «Perché?». Purtroppo le precise cause scatenanti non sono ancora chiare; tuttavia si ipotizza che abbiano rilevanza i seguenti fattori:

- Problemi del sistema di autodifesa del proprio organismo (sistema immunitario)
- Predisposizione ereditaria
- Fattori ormonali

L'acne inversa non è causata da batteri, pertanto non si tratta di una tipica infezione della cute; tuttavia nei follicoli piliferi colpiti si trovano numerosi batteri il cui quantitativo aumenta col progredire della patologia.

Cosa succede con l'acne inversa



Cosa accade precisamente quando si soffre di acne inversa? La patologia si articola di solito in varie fasi:

- 1.** Infiammazione del follicolo pilifero con ispessimento dello strato esterno della cute.
- 2.** Occlusione e dilatazione del follicolo pilifero (formazione di noduli).
- 3.** Rottura del follicolo e fuoriuscita del contenuto nello strato intermedio della cute (derma).
- 4.** Espansione della reazione infiammatoria ai tessuti circostanti. Inoltre, vengono attivate delle sostanze messaggere pro-infiammatorie, che a loro volta scatenano nuove reazioni infiammatorie.
- 5.** Formazione di dolorosi ascessi e fistole. Dagli ascessi può fuoriuscire un contenuto maleodorante, mentre le fistole lasciano cicatrici.
- 6.** I farmaci per uso topico, come unguenti e creme, agiscono esternamente sulla pelle e sono efficaci per le forme lievi.
- 7.** I farmaci biologici ad azione sistemica agiscono internamente inibendo le sostanze messaggere pro-infiammatorie.



Importante:

l'acne inversa è una malattia sistemica, pertanto lo stato infiammatorio cronico interessa tutto il corpo e non solo la pelle.

L'acne inversa può colpire chiunque

In linea di principio può colpire chiunque, dato che ad oggi non sono note le cause principali di questa reazione infiammatoria. Tuttavia, i medici specializzati hanno riscontrato alcune peculiarità fra i fattori scatenanti.



16+

Solitamente l'acne inversa si manifesta per la prima volta dopo la pubertà ed entro i 30 anni.



Lo sviluppo dell'acne inversa può essere dovuto a variazioni ormonali, che accentuano i sintomi.



Nel 30-40% delle persone colpite, un altro membro della famiglia soffre già di acne inversa.



Probabilmente è rilevante anche il proprio stile di vita; il rischio di sviluppare acne inversa aumenta in caso di consumo di tabacco ed elevato peso corporeo.

Questi dati rispecchiano solo una frequenza statistica; le persone affette da acne inversa non sono responsabili della comparsa della loro patologia.



Le persone non sono responsabili della comparsa della loro patologia.

L'acne inversa rivoluziona la vita

L'acne inversa inizia dalla pelle, ma non si ferma lì: tutti gli ambiti della propria vita sono coinvolti dalla patologia.

- Il rapporto con le altre persone
- La vita di coppia
- La formazione e la vita lavorativa
- La capacità di affrontare la vita quotidiana
- La gioia di vivere
- Il futuro privato e professionale

Molte persone colpite si isolano per il senso di vergogna e per l'imprevedibilità dell'andamento della malattia: in aggiunta a ciò, i dolori provati possono essere limitanti nello svolgimento di svariate attività quotidiane.

Pertanto, le persone colpite da acne inversa soffrono spesso anche di sintomatologia da stress, depressione e disturbi dell'ansia; un circolo vizioso perché lo stress e i disturbi psichici possono aggravare i sintomi dell'acne inversa.

i

Stress, ansia, voglia di isolarsi: sono sensazioni familiari? Qui può trovare contatti che offrono consulenza e supporto per superare difficoltà psichiche:



www.lamiaacneinversa.ch/hs3



www.lamiaacneinversa.ch/hs4



Cosa si può fare per se stessi

I risvolti dell'acne inversa coinvolgono vari settori della propria vita. Ma oltre alla terapia farmacologica, ci sono accorgimenti che si possono fare in prima persona per lenire o prevenire i sintomi. In ogni caso, non aprire da sé ascessi e fistole. In linea generale, se si riscontrano dei problemi con la terapia, consultare immediatamente il proprio ambulatorio medico.

i

Qui è possibile cercare un ambulatorio dermatologico specializzato



www.lamiaaacneinversa.ch/hs5



A chi soffre di acne inversa, si raccomanda di indossare abiti con vestibilità larga e in materiali lisci e morbidi. Il contatto delicato sulla pelle e una buona areazione possono aiutare a prevenire irritazioni cutanee e dolori.

Prestare delicatezza quando ci si lava e asciuga, prediligere saponi e docciaschiuma neutri e asciugamani morbidi. Evitare invece l'uso di creme depilatorie, ceretta e detergenti aggressivi.



Gli specialisti hanno constatato che smettere di fumare e raggiungere un peso sano contribuiscono a migliorare i sintomi dell'acne inversa. Per chi è in sovrappeso, infatti, dimagrire aiuta a ridurre lo sfregamento e la sudorazione, con effetti a loro volta positivi anche sul decorso della malattia.

Appuntare i propri sintomi su un diario può aiutare a capire che cosa doni giovamento e cosa, invece, causi fastidio. Inoltre, questi appunti sono utili per ricordarsi i dettagli durante la visita medica.



Perché una diagnosi precoce è decisiva

Ad oggi non esiste una cura per l'acne inversa; tuttavia, prima viene fatta una diagnosi e si inizia a seguire la terapia medica corretta, più sono alte le probabilità che la malattia segua un decorso moderato. Un ambulatorio medico specializzato in dermatologia o una clinica possono inoltre svolgere un ruolo decisivo per l'andamento successivo, oltre a ritardare o persino evitare la necessità di interventi o patologie concomitanti.

Qui è possibile cercare un ambulatorio dermatologico specializzato

i

Se non ha già trovato un ambulatorio o una clinica specializzati in dermatologia, può usufruire dello strumento di ricerca medici.



www.lamiaaacneinversa.ch/hs6



Questa pagina è disponibile in tedesco e francese. Scorrere fino in fondo per selezionare la lingua.

Come trattare l'acne inversa

Una volta diagnosticata, la terapia per l'acne inversa dipende, fra le altre cose, dallo stadio in cui si trova la patologia cutanea e dal tipo di sintomi di cui si soffre. Dato che l'acne inversa in sé al momento non è curabile, insieme alla propria o al proprio specialista in dermatologia cercherà di limitare la reazione infiammatoria nelle zone cutanee interessate. In



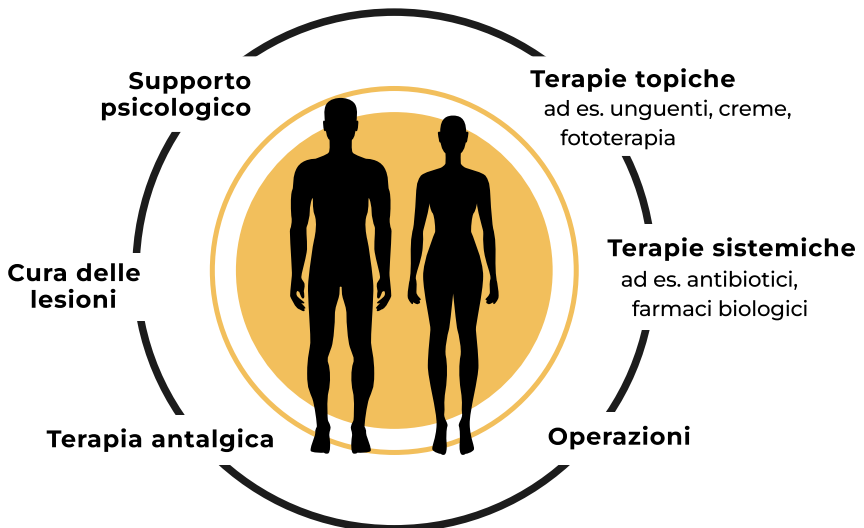
Qui si può approfondire quali siano le possibilità terapeutiche:



www.lamiaacneinversa.ch/hs7



questo modo si potrà ritardare il più a lungo possibile la ricomparsa dei sintomi cutanei (recidive) e gli interventi chirurgici, e alleviare i sintomi concomitanti, come il dolore. A tal scopo sono disponibili diverse opzioni di trattamento, alcune delle quali sono combinate tra loro.



Queste offerte di sostegno possono essere d'aiuto

Non è l'unica persona a soffrire di acne inversa: in tutta la Svizzera migliaia di pazienti sono colpiti da questa malattia infiammatoria cronica. Ha mai valutato la possibilità di incontrare sia dal vivo che online altre persone con la stessa patologia per scambiarsi le vostre esperienze?

Possibilità di scambio per le e i pazienti

L'associazione Verein Acne Inversa schwAlz offre sul suo sito web uno strumento di ricerca medici, informazioni di base ben ricercate e un prezioso scambio di esperienze in merito alla patologia acne inversa.



www.lamiaacneinversa.ch/hs8

i

schwAlz
Verein Acne Inversa
Schweiz - Suisse - Svizzera - Svizra

© 2019 Verein Acne Inversa Schweiz



Questa pagina è disponibile in tedesco e francese. Scorrere fino in fondo per selezionare la lingua.



Altre possibilità di supporto

Sto vivendo una difficile situazione sotto il profilo psicologico?

Pro Mente Sana offre consulenza gratuita su questioni psicosociali e giuridiche sia alle e ai pazienti che ai loro familiari:

sito web:

<https://promentesana.ch/it/offerta/consulenze/consulenza-per-le-persone-interessate-i-loro-famigliari-gli-amici-e-per-i-professionisti>

Altri centri di consulenza regionali sono elencati sul sito web della campagna «Come stai?», realizzata su mandato di Promozione Salute Svizzera:

sito web:

<https://www.come-stai.ch/indirizzi-e-offerte/indirizzi-e-proposte-di-aiuto>

Sto cercando di smettere di fumare?

La Lega Polmonare offre informazio-

ni dedicate a chi vuole smettere di fumare, consulenza personalizzata e una panoramica sulle offerte regionali sul tema:

sito web:

<https://www.legapolmonare.ch/it/salute-dei-polmoni/tabacco-e-nicotina/stop-al-tabagismo.html>

Nel corso di una consulenza online con expert* in dermatologia, si può ricevere una prima valutazione specialistica e concreti suggerimenti per trattare il proprio problema cutaneo:

OnlineDoctor:

www.onlinedoctor.ch/it/

derma2go:

www.derma2go.com



Questa pagina è disponibile in tedesco.

Per informazioni e supporto, rivolgersi anche alle società e organizzazioni specializzate in medicina.



Qui sono disponibili altre informazioni e contenuti utili da scaricare dedicati all'acne inversa:

www.lamiaacneinversa.ch/hs9



Spiegazione concisa dei termini principali

Quando si cercano informazioni sull'acne inversa, ci si imbatte immancabilmente in termini tecnici. Questo glossario spiega in modo comprensibile il significato dei termini più comuni.

Ascesso

Accumulo di pus che è incapsulato in una cavità del tessuto, ad esempio all'interno o sotto la pelle. Nel caso dell'acne inversa un ascesso può essere provocato da un'infezione del follicolo, tipica di questa patologia.

Canale follicolare

Dal canale follicolare, la porzione superiore del follicolo pilifero, il fusto del pelo emerge nella superficie del corpo attraverso l'epidermide. Nel caso dell'acne inversa, questo canale si ostruisce causando l'infezione del follicolo.

Cicatrici/Cicatrizzazione

La formazione frequente di infiammazioni talvolta anche estese causate dall'acne inversa può provocare la

formazione di cicatrici, che rappresentano lo stadio finale temporaneo di guarigione della lesione. Il nuovo tessuto ricco di fibre può contrarsi e indurirsi.

Cronica

Se una malattia è cronica, significa che perdura a lungo ed è difficile o impossibile curarla.

Fistola (o tragitto fistoloso)

Collegamento tubolare fra due cavità del corpo, oppure - come nel caso dell'acne inversa - fra una cavità formata da un ascesso e la superficie del corpo.

Follicolo pilifero

Struttura che circonda la radice pilifera; il follicolo è ancorato nello strato sottocutaneo e collegato alla

ghiandola sebacea, un piccolo muscolo e numerose fibre nervose.

Hidradenitis suppurativa (HS)

Altro nome per l'acne inversa. Il termine hidradenitis suppurativa deriva dal latino e significa all'incirca «infiammazione delle ghiandole sudoripare», cosa che oggi è ritenuta scorretta, dato che l'infiammazione avviene in realtà nel follicolo.

Terapia sistemica

Se l'effetto di un medicamento interessa tutto il corpo, si parla di terapia sistemica, ad esempio quando si assumono compresse o si praticano in-

iezioni. Anche i farmaci biologici rientrano in questa categoria, in quanto agiscono in modo mirato nel meccanismo della patologia e bloccano specifiche sostanze messaggere.

Terapia topica

La terapia topica agisce localmente sulla pelle. Viene applicata come unguento o crema sulle aree cutanee colpite e può contenere diversi principi attivi.

Crediti fotografici:

S. 4 iStockphoto Mladen Zivkovic

S. 16 AdobeStock shurkin_son

S. 19 AdobeStock Kzenon

S. 23 iStockphoto skynesher

S. 26 AdobeStock Gorondenkoff

S. 28 AdobeStock Photographee.eu

S. 1, 2, 7, 10, 11, 16 Le foto con i sintomi dell'acne inversa sono immagini simboliche. ©Novartis



Comprendere l'acne inversa

In questa brochure sono illustrate le risposte a numerose domande relative all'acne inversa, che possono aiutare ad affrontare la malattia. Ad esempio:

- **Che cos'è davvero l'acne inversa?**
- **Chi può ammalarsi di acne inversa?**
- **Cosa accade alla pelle?**
- **Quali sono le possibilità terapeutiche?**
- **Cosa si può fare per se stessi?**

Più informazioni e dettagli sull'acne inversa sono disponibili sul sito:



www.lamiaacneinversa.ch/hs1



Questa brochure è stata redatta in collaborazione con l'associazione **Verein Acne Inversa schwAlz**.

L'associazione **Verein Acne Inversa schwAlz** è un'organizzazione di pazienti senza scopo di lucro che si impegna in svariati modi per fornire informazioni e sostegno alle persone affette da acne inversa in tutta la Svizzera.

Novartis Pharma Schweiz AG
Suurstoffi 14
6343 Rotkreuz
Tél. 041 763 71 11
www.novartispharma.ch

NO58625 07/2023

schwAlz
Verein Acne Inversa
Schweiz - Suisse - Svizzera - Svizra

 **NOVARTIS**